

## Anbauanleitung Mittelmotor Umrüstsatz



1. **Montage Mittelmotor**
2. **Montage des LCDisplay und des Bedienteils**
3. **Montage Tachosensor**
4. **Montage Bremsarmaturen**
5. **Verbindungen**
6. **Belegungsplan**
7. **Maße des Pedelec Mittelmotors**
8. **Teileliste**

## 1. Montage Mittelmotor:

Der Mittelmotor lässt sich in fast jedes handelsübliche Fahrrad mit BSA Innenlager montieren.

- Entfernen Sie zunächst die Kettenradgarnitur und das original Tretlager
- Entfernen Sie die Verschlusschraube vom Innenlager des Mittelmotors
- Schieben Sie das Innenlager von der Fahrtrichtung rechten Seite durch das Tretlagergehäuse

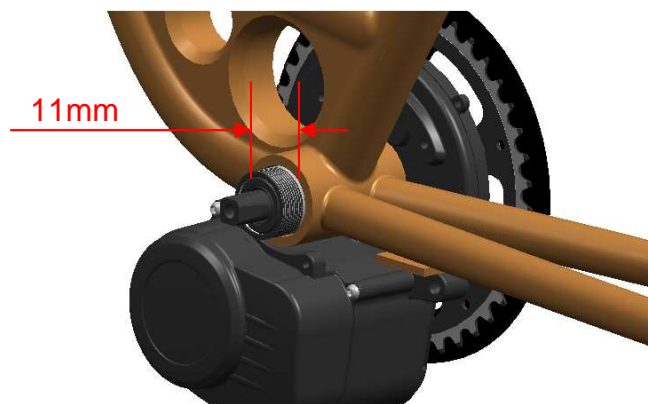


Bild 1

Das Gewinde sollte 11mm aus dem Rahmen herausragen (Bild 1)  
Sollte das Innenlager sich nicht leichtgängig in das Tretlagergehäuse einschieben lassen, nehmen Sie eine Halbrundfeile und entgraten das Gewinde im Tretlagergehäuse.

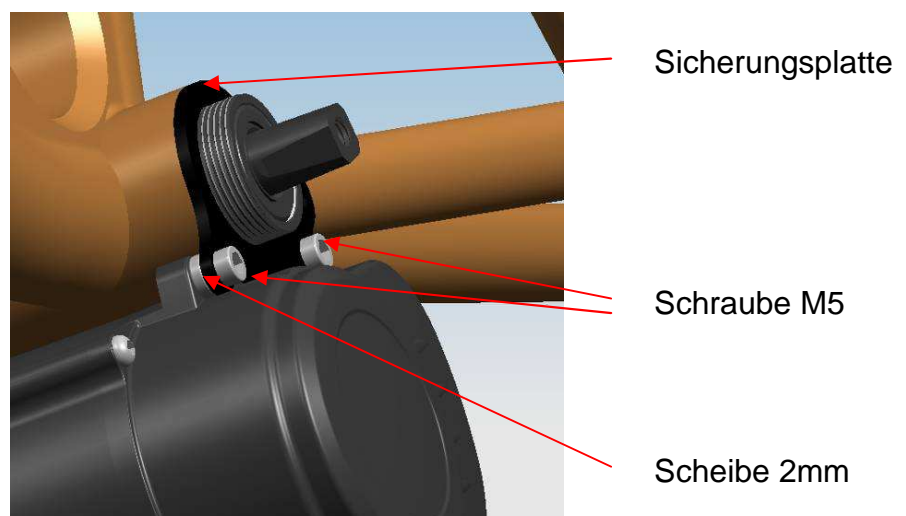


Bild 2

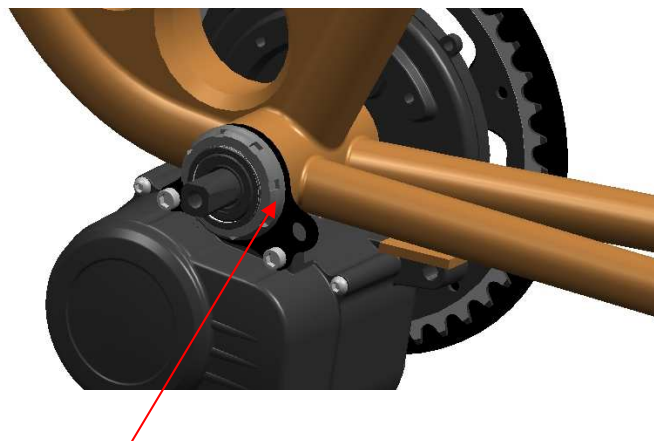
- Montieren Sie die Sicherungsplatte (Bild 2)

Bild 3

(muss bei Anlieferung der Motoren  
noch gefertigt und eingefügt werden)

- Jetzt befestigen Sie die Gegenhalterplatte (Schraube M8) vom Motor mit der Ständerplatte am Rahmen (Bild 3)

Bild 4



- Befestigen Sie die Verschlussmutter mit 40Nm (Bild 4)

Bild 5



- Antriebskette auflegen und ggf. anpassen
- Pedalarms montieren und Schrauben M8x14 mit 40Nm anziehen (Bild 5)
- Pedale montieren

## 2. Montage des LCDisplay und des Bedienteils:

Bild 6



- Montieren Sie das LCDisplay an den Lenker Ø 32mm mit 2x Mutter M4 und Schraube 2x M4x14 (Bild 6)  
Für Lenker Ø 22,2mm ist ein Gummi unterzulegen

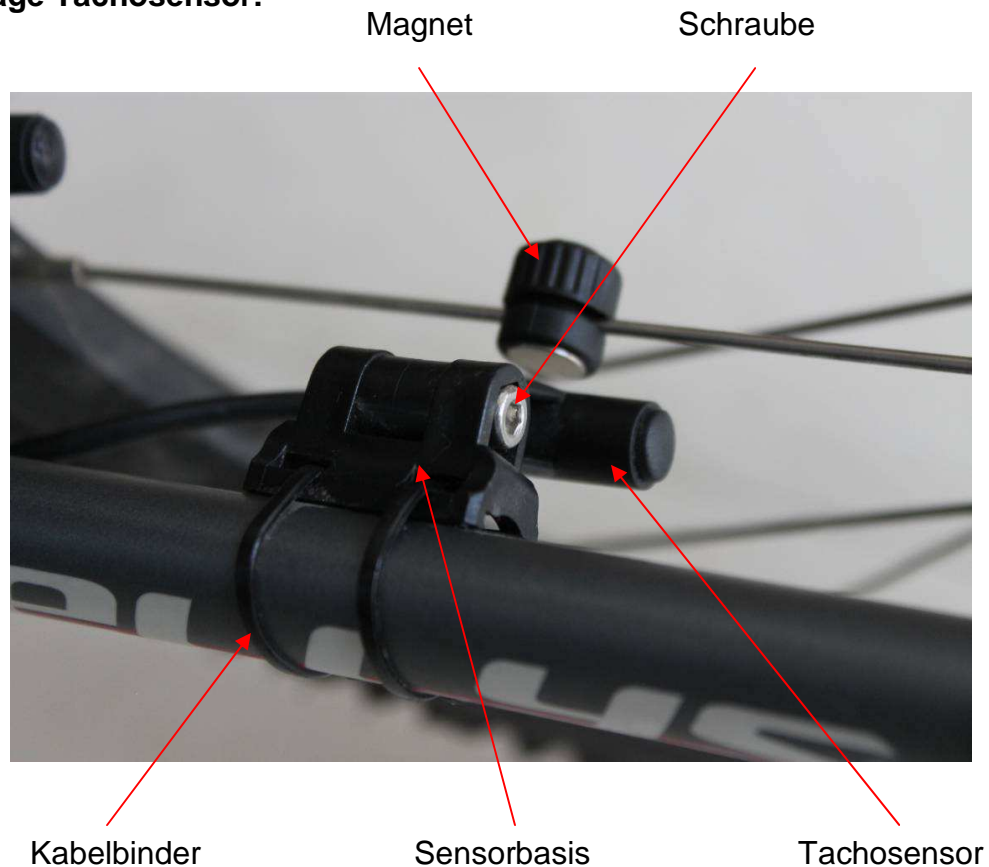
Bild 7



- Das Bedienteil ist auf der linken Lenkerseite mit Schraube 2x M2.5x10 zu befestigen

### 3. Montage Tachosensor:

Bild 8



- Befestigen Sie mit 2x Kabelbinder den Tachosensor an der linken hinteren Schwinge
- Befestigen Sie den Tachomagnet an einer Speiche
- Stellen Sie den Sensor so ein, dass der Abstand zwischen Sensor und Magnet 5mm nicht überschreitet
- Nach dieser Einstellung befestigen Sie die Schraube M4

### 4. Montage Bremsarmaturen (nur zugbetätigte Bremsen)

- Entfernen Sie die original Bremsarmaturen
- Montieren Sie die mitgelieferten Bremsarmaturen
- Stellen Sie die Bremsen korrekt ein

(diese Armaturen sind nicht zwingend erforderlich. Der Mittelmotor funktioniert auch ohne die Bremsschalter)

## 5. Verbindungen:

- Verbinden Sie das Bedienteil mit dem LCDisplay
- Verbinden Sie die Bremsschalter mit dem LCDisplay (optional)
- Verbinden Sie das LCDisplay mit dem Mittelmotor
- Verbinden Sie den Tachosensor mit dem Mittelmotor
- Verbinden Sie das System mit dem angebauten Akku

### ACHTUNG:

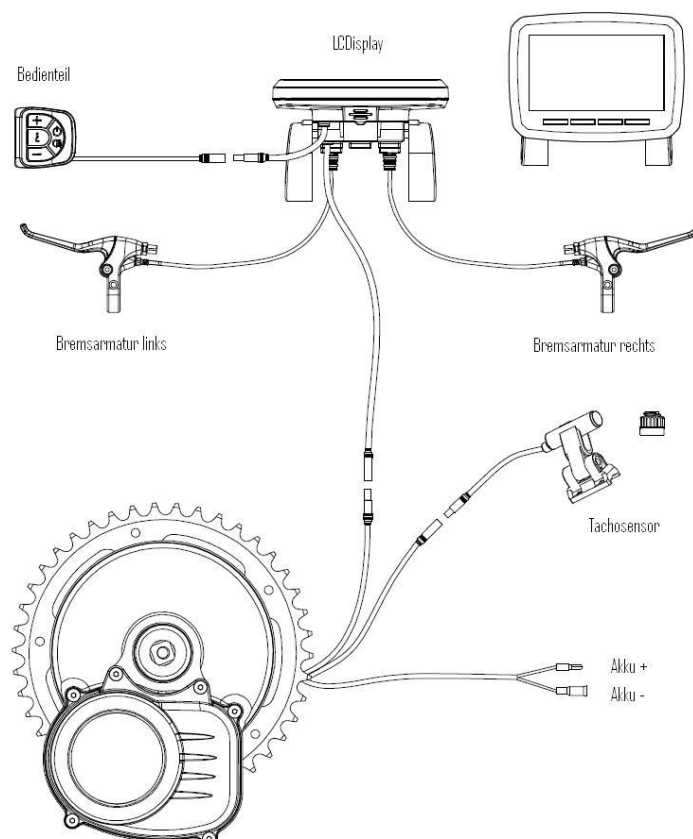
Auf richtige Polung achten!

- Verlegen Sie die Leitungen korrekt und sichern Sie diese Kabel mit Kabelbinder

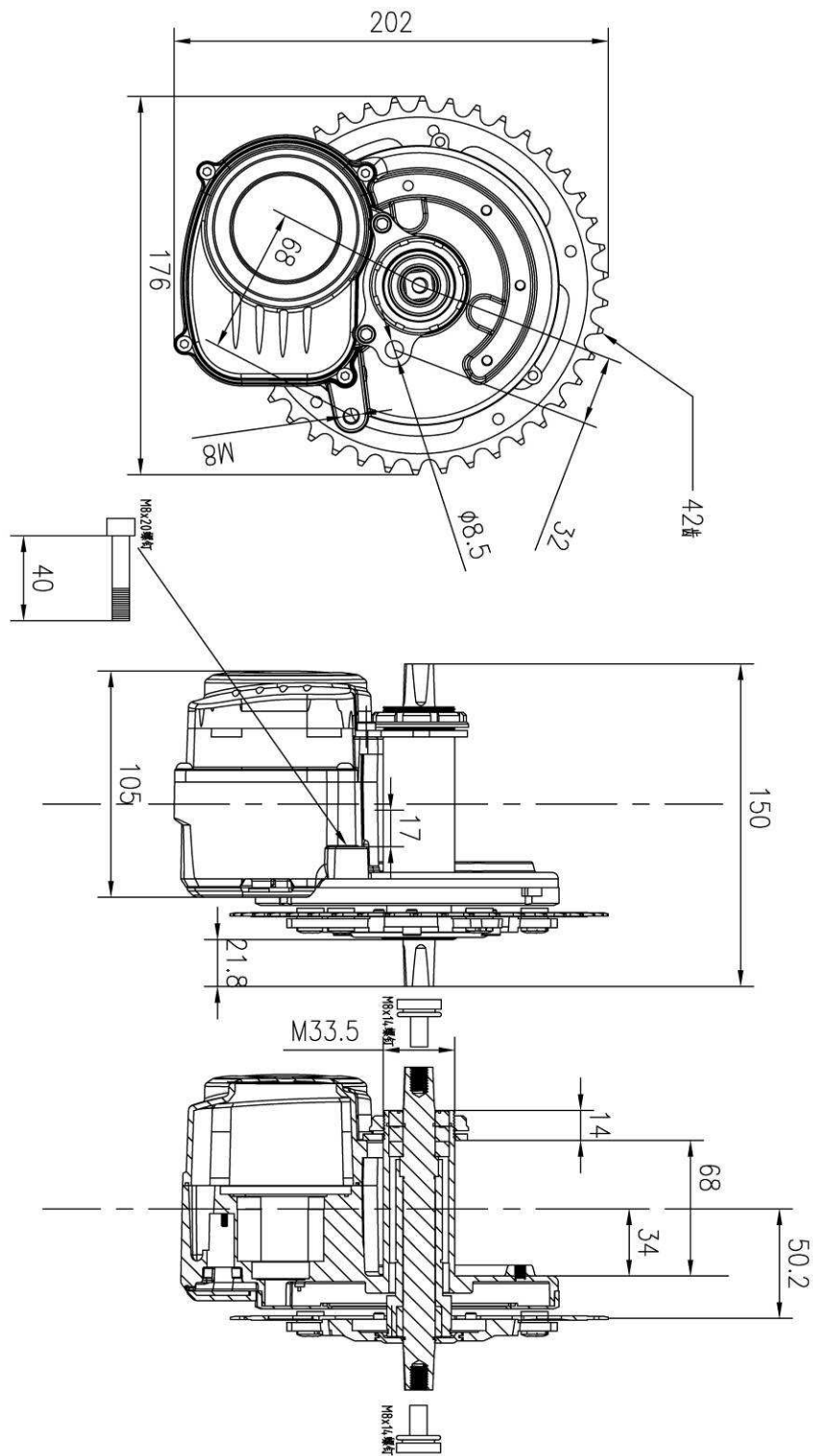
### ACHTUNG:

Die Kabel sorgfältig verlegen! Diese dürfen nicht geknickt werden oder bewegliche Teile berühren. Freigängigkeit des Lenkers beachten!

## 6. Belegungsplan



## 7. Maße des Pedelec Mittelmotors





## 9. Teileliste:

- 1 Pedelec Mittelmotor
- 1 LCDDisplay mit Halterung und Schrauben/ Muttern
- 1 Bedienteil links mit Schrauben
- 1 Bremsarmatur links
- 1 Bremsarmatur rechts
- 1 Tachosensor mit Speichenmagnet
- 1 Satz Pedalarne 170mm mit Schrauben
- 1 Sicherungsplatte
- 1 Gegenhalterplatte
- 1 Verschlussmutter M33,5
- 2 Schrauben M5x16
- 2 Unterlegscheiben M5
- 1 Schraube M8x40

**Beachten Sie bitte zur Bedienung des Pedelec Mittelmotor Umrüstsatzes die mitgelieferte Bedienungsanleitung!**

### **ACHTUNG:**

Die SFM Bikes Distribution GmbH gibt auf den Pedelec Mittelmotor Umrüstsatz 24 Monate Gewährleistung.

Diese Gewährleistung erlischt bei:

- Fehlerhaften Einbau oder Montage
- Nichtbeachtung der Montage- und Bedienungsanleitung
- Nicht zweckbestimmte Benutzung oder Bedienung
- Äußere Einflüsse wie Schläge, Stöße oder Witterung
- Abänderungen oder Manipulationen von dritten, nicht autorisierten Stellen
- Schäden durch Verwendung unzulässiger Akkuspannungen